

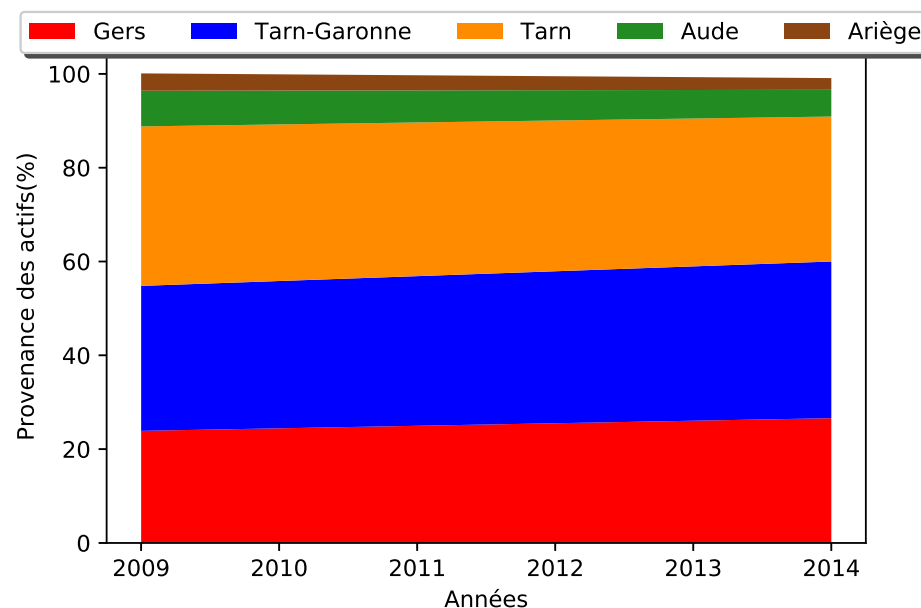
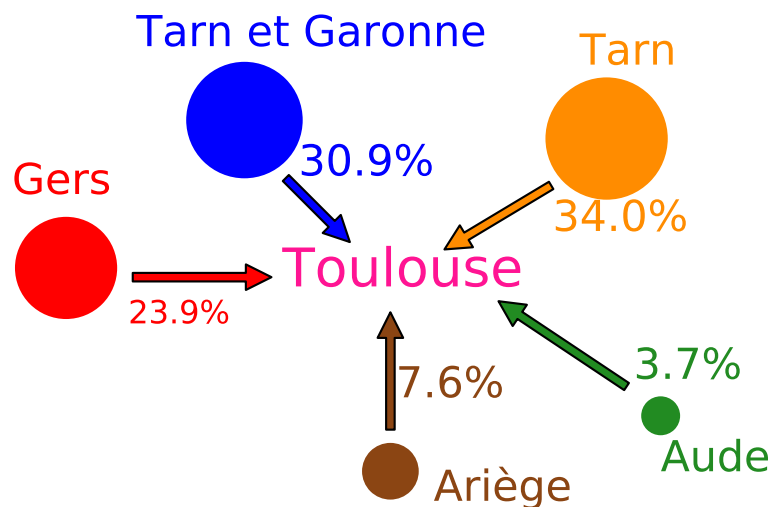
L'attractivité de la métropole Toulousaine

Jean-François Poustis
Hackviz 2019 - Toulouse

La région Occitanie a vu son nombre d'actifs augmenter de **3.6 %** entre 2009 et 2015. L'augmentation la plus significative concerne la métropole Toulousaine, les 36 communes du grand Toulouse et les 36 communes du Sicoval, situées au Sud-Est de Toulouse, avec une augmentation de **6.8 %** sur la même période. Dans ce travail, nous nous intéressons plus particulièrement aux personnes travaillant dans ces 73 communes, renommées les communes du Toulouse étendu.

En 2009, **93.5 %** des personnes travaillant dans les communes du Toulouse étendu habitent dans le département de Haute-Garonne. Commençons par nous intéresser à ceux **n'habitant pas en Haute-Garonne**.

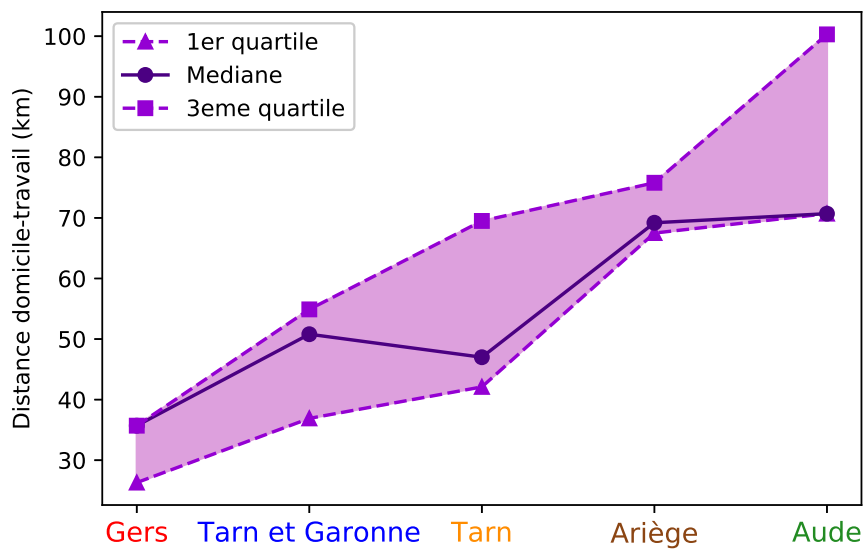
→ *Comment sont réparties les personnes habitant dans les départements voisins ?*



La majorité de ces personnes viennent donc des départements du **Tarn (34 %)**, de **Tarn et Garonne (30.9%)** et du **Gers (23.9 %)**. Cette tendance semble **se confirmer dans le temps** alors que la part d'actifs venant d'**Ariège** et de l'**Aude** diminue.

→ *Quelle distance parcourent-elles pour se rendre sur leur lieu de travail ?*

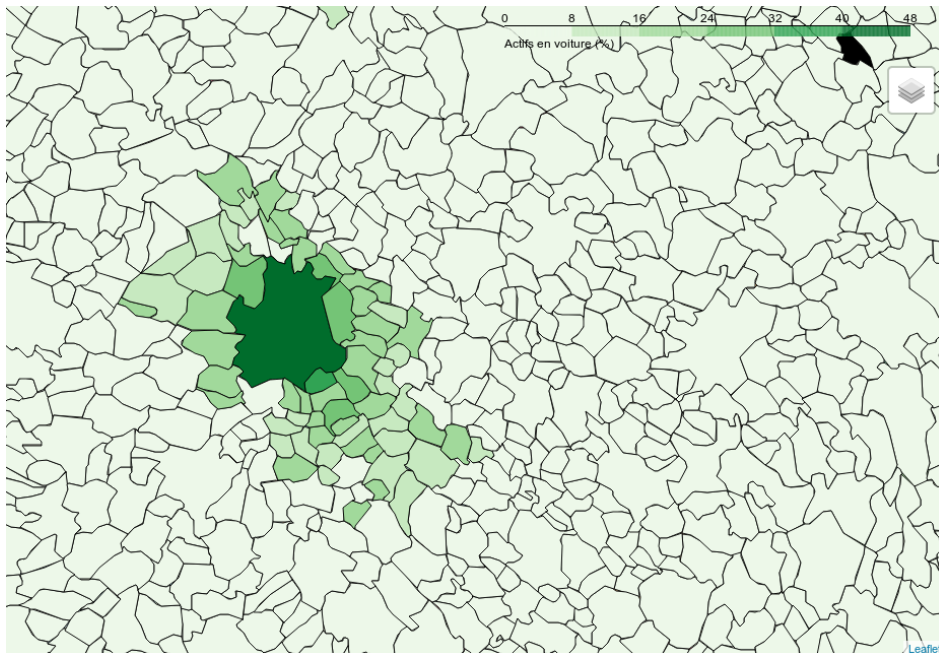
La distance domicile-travail est plus courte pour les personnes habitant les départements du Gers, Tarn et Tarn et Garonne que pour les travailleurs venant des départements de l'Aude et de l'Ariège.



50% de ces personnes issues des trois premiers départements ont un trajet de moins de 50 km à effectuer quotidiennement pour se rendre sur leur lieu de travail alors que la moitié des usagers d'Ariège et de l'Aude effectuent des déplacements de plus de 70 km. Ceci explique en partie la répartition présentée précédemment.

Intéressons nous maintenant aux déplacements domicile-travail des personnes **vivant et travaillant** dans les 73 communes du Toulouse étendu à travers deux indicateurs.

→ Le premier compare le nombre d'actifs travaillant dans la commune de résidence au nombre d'actifs travaillant en dehors de celle-ci. Les résultats montrent, qu'à l'exception de Toulouse, **les personnes ne travaillent généralement pas dans leur commune de résidence**. Ce comportement a été observé indépendamment de la catégorie socioprofessionnelle des actifs.



Le second concerne le mode de déplacement. On compare donc la part d'actifs **utilisant ou non une voiture pour se rendre sur leur lieu de travail**.

Encore une fois, Toulouse présente le plus fort ratio avec 48% de ses actifs n'utilisant pas de voiture. Les plus forts ratios sont en suite obtenus par les communes directement voisines de Toulouse : Ramonville, Blagnac et Balma. Ceci s'explique par le fait que ces communes profitent de la présence de pistes cyclables ainsi que d'un réseau de transport en commun (métro, tramway, bus) bien développé pour se déplacer quotidiennement. Les communes plus éloignées de Toulouse étant moins bien desservies par les transport en commun, il est normal de voir le ratio diminuer à mesure que la distance augmente.